
建立采购管理系统

牛肉工具包
简报 04



第1.0版



这份由 Proforest 编写的牛肉工具包是Good Growth Partnership负责任消费项目的一部分。在此感谢全球环境基金(GEF)通过世界自然基金会(WWF)对此项目的资助。此外，我们也感谢挪威发展合作署(Norad)通过 CDP提供的配套资金以及麦当劳公司的资助。



GOOD
GROWTH
PARTNERSHIP



proforest



Norad

五要素方法



图1 – 提倡环境和社会可持续性牛肉采购的五要素方法

关键点



- 采购管理系统对牛肉生产商进行法律、社会和环境方面的筛选
- 自动采购管理系统能够警示肉类包装商注意相关政策和不合规现象
- 通过标明违反政策的行为和设定停止从不合规供应商处采购并积极解决不合规问题的途径，肉类包装商可以在基层加快实施负责任的采购政策

简报目的

本简报是《负责任采购：牛肉工具包》，致力于采购环境及社会可持续的牛肉的五要素方法之一（图1）：即建立采购管理系统。采购牛肉的企业可能已制定负责任采购政策，对采购相关的社会和环境原则与标准进行定义。采购管理系统有助于筛选不合规情况，以便买家采取适当的措施，从而兑现其政策承诺。

简报概述了牛肉行业企业可以采取的关键步骤和经测试的工具，以有效地将政策要求转化为监测生产层面不合规情况的系统。

这可以触发行动，不仅确保政策合规性，还可促进积极的改变。此系统基于巴西监测和评估牛肉生产商的工具和方法而开发，主要适用于直接从生产商进行采购的企业。本文件中提供的信息可以帮助下游企业更好地了解其肉牛供应商所面临的挑战，以及对他们的期望，并借助采购管理系统总结实施负责任采购政策的潜在解决方案。此外，本简报旨在为上下游企业就目标和议程进行对话提供基础。

主要内容包括：

- | | | |
|-------------|---|---------------------------|
| 1. 定义采购管理系统 | 2. 实施该系统的关键步骤和工具（包括确定最低要求、设定系统以监测并让已被中止贸易的供应商重返供应链） | 3. 系统实施和应用过程中的关键挑战及潜在解决方案 |
|-------------|---|---------------------------|

01 什么是采购管理系统？

采购管理系统（PCS）旨在验证采购活动是否符合企业的采购政策。作为一个实用的工具，采购管理系统可帮助企业在采购过程中监测和验证其定义的标准。

一般情况下，这取决于肉牛供应商的基本信息，例如肉牛供应商的ID号和/或对生产农场的地理信息。就巴西而言，CPF（纳税人识别号）和CNPJ（企业实体编号）与供应商ID号直接相关联，而CAR编号（农村环境登记处）和动物运输指南（Animals Transit Guide, GTA）与农场相关联¹。利用这些信息，可以对公共数据（手动或自动）进行交叉检查，从而使企业能够识别出不合格的供应商。有关此过程的详细信息将在以下各节中进一步介绍。

识别这些不符合项有助于确保采购活动符合企业承诺，也可使企业与不合规的供应商进行协作，以解决不符合事项并提高绩效。

PCS是让上游企业用来审查养牛场的系统。但是，这种方法对下游企业也很有用，可为下游企业评估供应商的PCS提供基础，从而监测自身承诺实施的进展情况。

02 实施采购管理系统的关键步骤和工具

以下流程图（图2）显示了实施采购管理系统（PCS）的步骤。



图2：建立采购管理系统的关键步骤

2.1 检查最低要求所需的数据

采购管理系统（PCS）旨在根据政策标准对肉牛生产商进行筛选，并根据生产商的表现采取特定的行动。最低要求通常包括法律要求和企业的牛肉采购承诺，例如停止毁林和维护供应链中的人权要求。设置要求时应考虑以下因素：

- 将监测纳入牛肉生产商标准采购程序的技术可行性
- 对业务的财务影响
- 企业将对生产商和供应链产生的影响（潜在的正面和负面影响）
- 促使生产者达到所有标准所需的支持

在定义了最低要求之后，至关重要的是要确定与每个采购要求相关的可用数据库，并就以下方面对这些数据库进行评估：

- **可靠性：** 对该主题感兴趣的利益相关方是否认为其来源可靠？它是否符合或可与其他标准/认证计划和公共承诺所建立的标准相当？
- **更新频率：** 数据更新频率是否足以在自动系统中使用？
- **数据格式：** 就数据格式和存储方式而言，是否适用？

此外，企业将需要检查公共数据是否充分，足以评估标准，或者是否需要其他措施（例如现场验证或专家咨询）来对标准进行评估。

这些系统可以由第三方（例如审核公司）或官方政府审计机构来审核。在巴西，检察官办公室使用《亚马逊肉牛供应商监测协定》²对在亚马逊采购肉牛的肉类包装商进行公开审核。

2.1.1 巴西的例子

在巴西，大型肉类包装商均设定了与毁林以及违反社会、环境规定有关的标准。

为评估这些标准，肉类包装商正根据官方发布的清单和地理信息对肉牛供应商进行交叉检查。

通过表格分析进行交叉引用可就以下方面对供应商进行检查：

- 巴西环境与可再生自然资源研究所（IBAMA）或各州环境机构提供的政府禁运区名单，称为“Órgãos Estaduais de Meio Ambiente（OEMAs）”；
- 巴西政府提供的“奴隶式的劳工”名单；
- 农村环境登记（CAR）³；
- 如适用，农场环境许可证（LAR）
- 动物运输指南（葡萄牙语为“Guia de Trânsito Animal – GTA”）

地理位置分析可根据以下内容检查农场：

- 与Prodes⁴进行叠加
- 与原住民区域进行叠加⁵
- 与保护区进行叠加

这些标准一起构成了对领土和非领土信息的分析。如果生产上被标记为违反上述任何标准，则系统自动对采购交易进行阻止。

应《肉牛协议》（Compromisso Público da Pecuária–CPP）和《行为调整条款》（Termo de Ajustamento de Conduta–TAC）⁶的要求，许多屠宰场，包括巴西的三大屠宰场（Marfrig、JBS、密涅瓦）已应用遵循上述框架的B的采购管理系统。⁷

重要的是要注意，到目前为止，这些地理性标准仅适用于亚马逊地区，对于其他生物群落（例如塞拉多（Cerrado）），仅能依据清单（禁运区名单和“奴隶式的劳工”名单）和农村环境登记（CAR）进行验证。然而，Marfrig已将整个系统扩展到塞拉多（Cerrado），这在其合作伙伴目标中得到了体现，如专栏1所示：

专栏1 – Marfrig针对塞拉多（Cerrado）的承诺

D2. 将其在亚马逊生物群落使用的监测系统扩展至塞多拉生物群落

Marfrig监测系统实现对塞拉多生物群落的直接供应商一百100%的覆盖

截止日期：2022

D2.3 开发并应用封锁不合规直接供应商的标准

修订并调整Marfrig采购政策，以覆盖塞多拉生物群落的供应商

截止日期：2023

Source: https://www.marfrig.com.br/static/pdf/sustentabilidade/plano-marfrig-verde/Marfrig_Sustainability_BOA.pdf

1

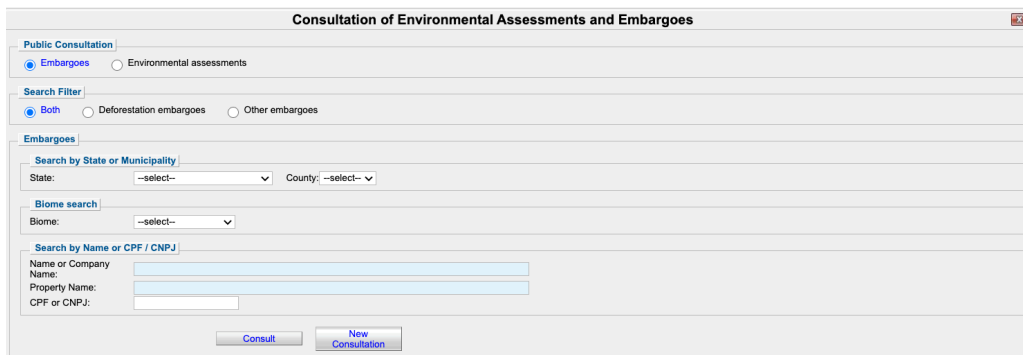
2020年，巴西启动了《亚马逊肉牛供应商监测协定》⁸，旨在协调亚马逊地区养牛部门的现有承诺。它考虑了上述所有引用的标准。该协定适用于肉牛部门TAC（帕拉州（Pará））、合法牛肉TAC（合法亚马逊）和牛肉公共承诺（亚马逊生物群落）的签署方，即适用于肉类包装、零售企业，并使用两种方法评估在这些地区经营的供应商的毁林问题⁹。

除这些标准之外，该协议还包括可以帮助企业解决肉牛三部分风险的生产标准¹⁰。一些公共数据在专栏2、3和4中展示。

2

专栏 2 – 评估毁林的数据

IBAMA提供了违反环境法规（包括非法毁林）的农场和农民清单。在巴西，禁止在恢复正常之前的禁运地区采购。肉类包装商可以对照此清单对肉牛供应商进行检查。禁运信息每天都会通过执法机构的实地走访结果进行更新。



IBAMA通过卫星图像、无人机和实地考察发现存在非法毁林问题的农场。然而，IBAMA清单仅涵盖IBAMA监视全过程的农场。因此，Prodes还通过卫星监测巴西亚马逊森林和塞拉多地区，用于检测可能的毁林情况。

两者区别在于，IBAMA数据库可使用供应商ID进行搜索，而Prodes数据库则需要农场多边形或点位置。

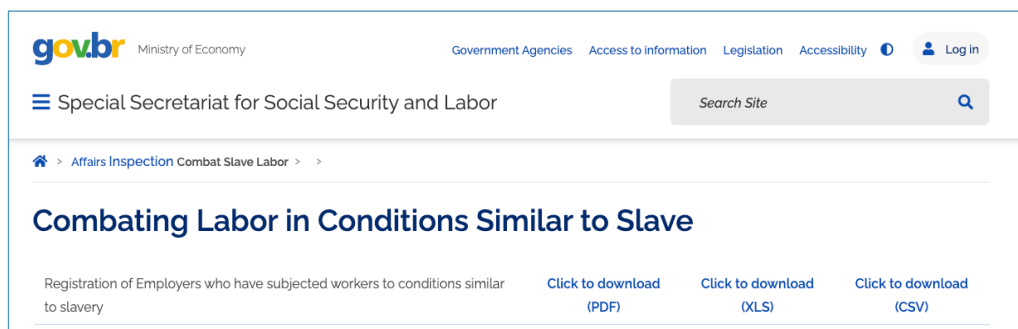
<https://servicos.ibama.gov.br/ctf/publico/areasembargadas/ConsultaPublicaAreasEmbargadas.php>



专栏3 — “奴隶式的劳工”名单

3

巴西政府提供了农场（和其他企业）的公开清单，这些地方的代理商使工人从奴隶劳动或类似奴隶的劳动条件中解放出来。肉类包装商和下游肉类采购商可对照此清单对肉牛供应商进行核对，该清单通常每月更新一次。这是避免牛肉供应链中出现强迫劳动的一种方法，但并不是唯一的方法，因为公共部门未到访的农场仍然存在强迫劳动的可能性。



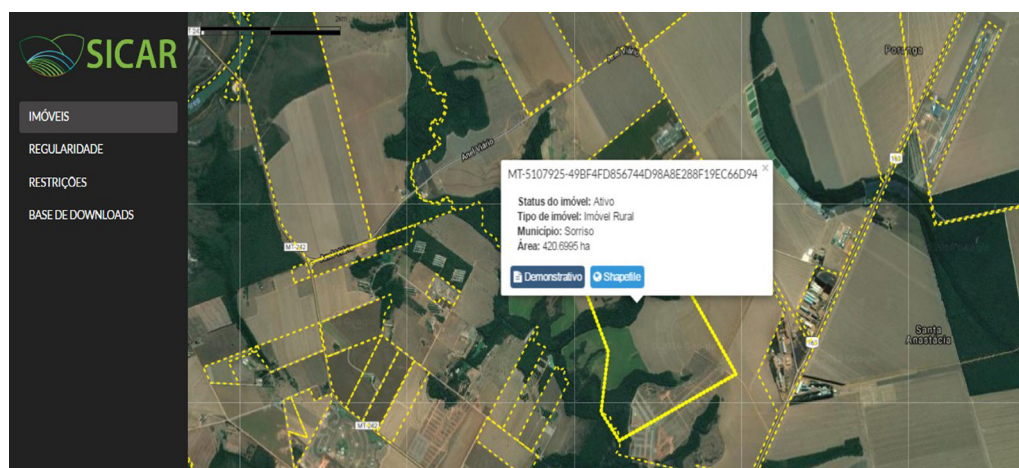
The screenshot shows the website interface for the Special Secretariat for Social Security and Labor. The main heading is "Combating Labor in Conditions Similar to Slave". Below the heading, there are three download links: "Click to download (PDF)", "Click to download (XLS)", and "Click to download (CSV)".

<https://www.gov.br/trabalho/pt-br/assuntos/fiscalizacao/combate-ao-trabalho-escravo>

专栏4 — 农村环境登记处：遵守巴西《森林法》的第一步

4

巴西所有农村地产合规的第一步，是在农村环境登记处（CAR，葡萄牙语）进行登记。CAR是对农村地产边界进行电子注册的工具，可用作控制、监测和打击非法砍伐森林和其他类型天然植被。Proforest发布的《森林法合规性评估：实用指南》提供了更多有关巴西《森林法》的信息。



第一步包括土地所有者自我声明土地边界。之后，环保部门必须通过检查相关文件和邻居的边界对所声明的边界进行验证。这意味着经验证的CAR存在最可靠的信息，而不是最初声明。可以在CAR平台上检查差异。

<https://www.car.gov.br/#/>

在巴西涵盖负责任采购要求的现有工具汇总如下：

潜在要求	参考信息
没有违反法定环境要求	<p>禁运名单：由环境机构远程监测（GIS信息-Prodes）且通过现场检查发现违反环境要求的官方农民名单。</p> <ul style="list-style-type: none"> • IBAMA禁运名单，详见： • https://servicos.ibama.gov.br/ctf/publico/areasembargadas/ConsultaPublicaAreasEmbargadas.php • 生物多样性保护研究所（葡萄牙语为 Instituto Chico Mendes de Conservação da Biodiversidade，巴西环境部的行政部门）的禁运信息可从以下网址获取： https://www.icmbio.gov.br/portal/geoprocessamentos/51-menu-servicos/4004-downloads-mapa-tematico-e-dados-geoestatisticos-das-uc-s • 州级环境部门禁运名单
不涉及亚马逊非法毁林或土地冲突	<p>Amazonia Protege名单：基于GIS信息（Prodes数据）的卷入非法毁林和土地冲突相关法律程序的农民的正式名单 http://www.amazoniaprotege.mpf.mp.br/</p>
未在亚马逊生物群落毁林	<p>Prodes Amazônia：亚马逊毁林官方信息 http://terrabrazilis.dpi.inpe.br/app/map/deforestation。该平台仅提供毁林汇集信息。特定年份的数据可点击以下链接下载：http://terrabrazilis.dpi.inpe.br/en/home-page/，需GIS技能进行分析。</p> <p>毁林检测系统（Sistema de Detecção do Desmatamento em Tempo Real – DETER，葡萄牙语）：DETER 是个卫星影像处理系统，它能提供即时毁林警报给相关的执法单位 http://www.obt.inpe.br/OBT/assuntos/programas/amazonia/deter</p>
未在塞拉多生物群落转换土地	<p>Prodes Cerrado：塞多拉生物群落的自然栖息地转换官方信息，http://www.dpi.inpe.br/fpcerrado/</p> <p>塞多拉毁林多边形评估工具（Cerrado DPAT）：PRODES-Cerrado以及DETER-Cerrado系统检测到的毁林数据汇总，https://www.cerradodpat.org/#/</p>
无强制劳动	<p>强制劳动黑名单：由公共机构监测并发现与强迫劳动有关的问题的农民的正式名单，https://www.gov.br/trabalho/pt-br/assuntos/fiscalizacao/combate-ao-trabalho-escravo</p>
遵守巴西《森林法》	<p>每一处农村财产都需在环境登记系统（CAR）中注册登记。企业可以要求供应商提供有效的CAR号码。登记证可通过链接查询：http://www.car.gov.br/publico/imoveis/index</p>
没有覆盖原住民地区	<p>原住民地区信息详见：</p> <p>FUNAI：对原住民问题负责的公共机构，http://www.funai.gov.br/index.php/shape</p> <p>Instituto Socioambiental (ISA) 平台：有关原住民土地数据的汇总 https://terrasindigenas.org.br/</p>
没有覆盖quilombola地区	<p>有关安置和quilombola地区信息详见：</p> <p>INCRA：公共部门负责任安置 http://certificacao.incra.gov.br/csv_shp/export_shp.py</p>

2.2 建立一个监测系统

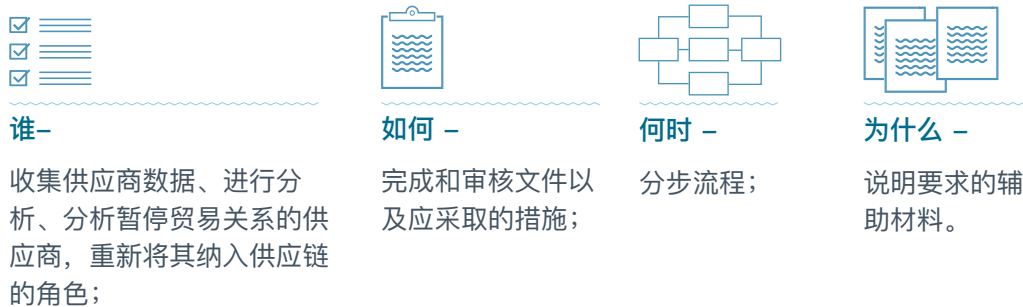
使用公开数据（如上述途径）的自动系统通常是涉及大量供应商的企业的最佳选择。但是，这需要对IT（信息技术）解决方案进行投资。

定义拟使用的数据库后，最好确定监测系统的工作方式（图3）。



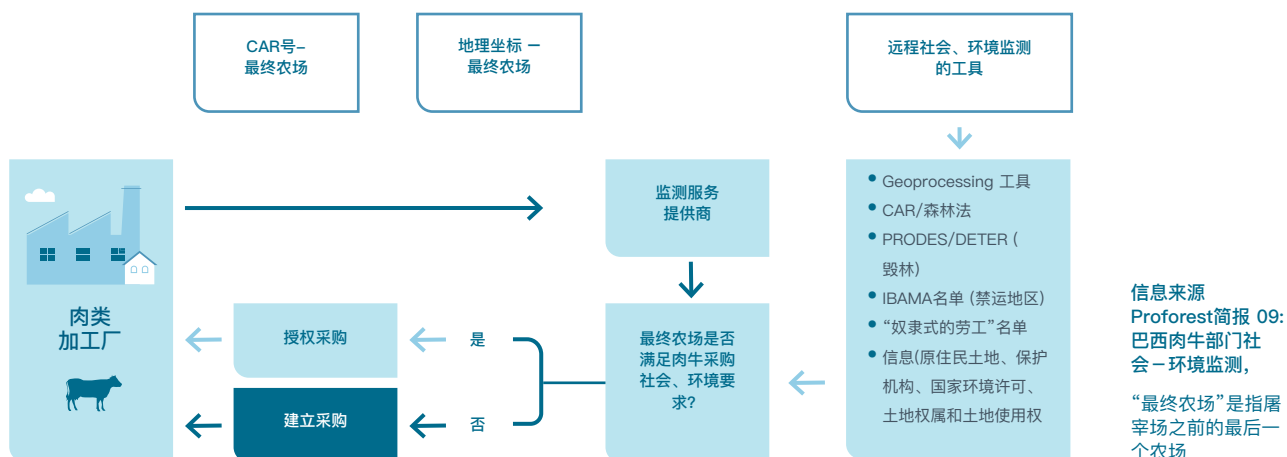
图3: 建立监测系统的步骤

- A 确定评估合规所需的供应商数据（例如，供应商标识号、农场的地理坐标）。
- B 设置链接到系统的书面程序，定义：



- C 根据定义的程序对企业的可持续发展和商业团队进行培训。
- D 将监测系统链接到供应商现有的管理系统。如果自动系统由第三方机构提供，应检查是否有必要将服务提供商的系统与企业自身的系统（例如发票系统或合同系统）连接起来，以确保信息流通（图4）。这种情况下，应检查拟共享数据的敏感性。
- E 系统运行之前，确定如果发现供应商违规现象将对其造成的后果。在做出任何中止贸易关系的决定之前，应与违规供应商进行接触并展开进一步调查（请参阅第2.3节）。考虑到可能会发生误报的情况，因此，企业应与违规供应商接触，允许他们在认为系统错误的情况下提出申诉。

图4 说明了肉类包装商与地理信息系统（GIS）服务提供商之间的信息流。这是一个通用流程图；在某些情况下，其他服务提供商也会参与信息流。



信息来源
Proforest简报 09:
巴西肉牛部门社
会 - 环境监测,
“最终农场”是指屠
宰场之前的最后
一个农场

图4: 企业和服务提供商之间的信息流

巴西有多家服务提供商为企业建立采购管理系统提供支持。它们提供一个平台，企业采购/可持续发展团队可在该平台上输入供应商数据（例如ID或ID和农场地理位置信息），另外该平台可对公共数据库进行交叉检查。

重要的是要注意，采购管理系统可能不足以完全履行企业设定的承诺。因为这类系统仅涵盖直接供应商（请参阅简报1《理解牛肉供应链》）信息，此外，公开数据也存在差异。因此，企业需要确定监测和验证的补充手段，其中包括设置框架以结合采购管理系统与间接供应商进行接触并开展相关分析（请参见专栏5中的示例）。

监测系统一旦建成，便可对肉牛供应商进行评价。

专栏5: JBS区块链 blockchain

5

JBS正建立一个区块链系统，以将该企业的社会环境标准覆盖到其亚马逊生产链的其他供应商。该系统将交叉引用企业供应商信息和牲畜运输数据。有关更多信息，请查阅：

<https://jbs.com.br/juntospelaamazonia/en/initiatives/jbs-green-platform/>

问责制框架倡议的《监测和验证操作指南》是建立完整监测和验证系统的良好参考文献，另外，Proforest的《简报09：巴西肉牛部门社会环境监测》也探讨了牛肉监测系统的常规问题。

另一个可参考的文件是森林和农业合作组织（CFA）的区域性指南：《促进巴西亚马逊河和塞拉多以及阿根廷和巴拉圭的格兰查科地区零毁林和零土地转化牛肉、皮革和大豆供应链》，可为企业政策制定以及采购管理系统（PCS）开发提供信息。



2.3 让被中止贸易的供应商重返供应链

企业在实施政策承诺时，若能清楚地辨认系统提示的不合规情况，便有助于帮助企业快速做出决策。决策流程图的使用通常有助于此过程。

当供应商不遵守规定时，通常会导致企业自动与该供应商中止商业关系。但是，简单地阻止采购并将不合规的供应商排除，可能会给肉类包装商（需要采购牛肉但面临供应量减少的情况）带来额外的障碍。并且，这也不能解决当地的社会或环境问题。事实上因为肉牛生产商总能找到采购政策相对宽松肉牛采购商。因此，当牛肉生产商被采购管理系统标记为不合规时，采购企业最好确认以下内容：

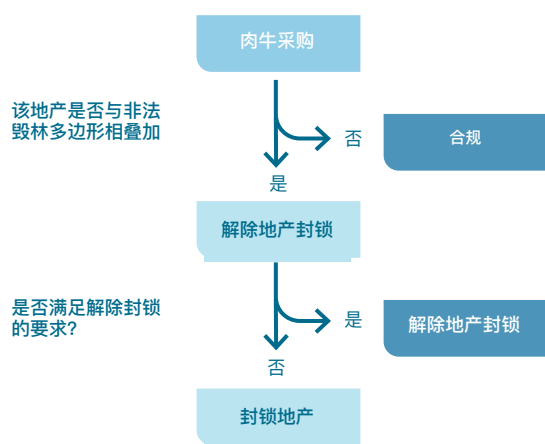
- 发现了什么问题？
- 潜在的根本原因是什么？
- 是否通过进一步审查确认了违规行为（例如，对自动检测进行单独评估，甚至是通过现场评估来验证违规行为的严重性）？请记住：对于可使用卫星图像识别的地方，现场评估通常是次优选项。通过GIS所确定的毁林程度和相对位置比在实地考察来的更精准。
- 这个问题是否在短期到中期内解决（例如，遵守巴西《森林法》的第一步：在农村环境登记处登记）？

根据具体情况，实现企业采购需求和可持续发展目标的最佳方法是应该与不合规肉牛供应商展开合作，为其提供支持以实现完全合规。供应商和买方之间可以共同商定具有可衡量指标和合理时间表的行动计划，以使供应商逐渐遵守买方的企业政策。

亚马逊地区的《肉牛供应商监测协定》提出了与被中止供应商重建商业关系的要求。买方应监测行动计划的执行情况，重新评估供应商的合规性，并在达到最低要求后将肉牛供应商重新纳入供应链（参见专栏6中的例子）。

专栏 6 — 解除被公共检察院封锁的供应商的禁运环境准则的例子

6



- 1 建立禁运名单实体的正式信，澄清该地产不在禁运名单之内；
- 2 向生产者索要禁运有关的违规通知，并检查供应商的财产是否并非禁运对象；
- 3 当根据《环境禁运合规声明》任务书证明符合禁运规定时，或者由经公共检察官办公室批准的地理监测系统以电子方式发布技术报告。

信息来源：<https://www.beefontrack.org/categoria/monitoring-protocol/>

03 关键挑战和潜在解决方案

挑战

可探索的潜在方案

采购团队参与

可持续发展的要求使采购决策变得更加复杂，因此采购团队加强理解可持续发展的重要性和价值至关重要，并完全参与其实施。

- 领导层对企业承诺的认可、支持，并将企业承诺向其汇报
- 在企业内部政策中明确说明负责任采购标准
- 采购团队职位描述包含负责任采购活动，以及与之相关的关键绩效指标（KPIs）
- 确保参与负责任采购活动的每个人都具备足够的时间、能力和明确的任务
- 如可能，自动筛选最低社会和环境标准，并决定是否采购，以支持并提高采购效率

不合规的农民或农场 可以通过与肉类包装商分享误导性数据来**违反制度**

- 确保产业地主的信息是系统捕获的信息。IBAMA禁运名单和MPT奴隶式劳工名单均与地产业主有关；然而，业主并不总是进行商业交易的个人

使用额外的检测方法以确定三角化风险，如：

- 检查同一农场的其他业主的合规情况，从亲戚到供应商及承租人。
- 考虑肉牛生产比率：确保生产面积在该部门均值以内。

缺乏针对亚马逊之外区域的明晰标准

- 针对不同的采购区域设定明确的标准。
- Proforest和Imaflora正开发针对塞拉多地区的自愿性协定（预计2021年6月完成），该协定可为企业在塞拉多地区的监测工作提供支持。

牛肉供应链的复杂性（例如上千农场，现货市场，难以进入）使**肉类包装商纳入农民参与持续改进计划**或将中止业务的供应商重新纳入供应链具有挑战性。

- 使用计分卡方法和风险登记表对供应商进行优先排序
- 考虑发展或参与区域层面和行业倡议。在竞争的前提下，联合起来克服这些困难是解决供应链复杂性的潜在途径。

采购管理系统对下游企业的作用

这些良好实践和资源主要针对上游企业。下游企业应藉此评估上游企业对采购管理系统的采用、规模及实践，以借镜本身的企业承诺。下游企业可以通过接洽供应商来进行评估，同时定下最低要求及指标。（详见牛肉工具包简报 03“供应商参与”）

尽管采购管理系统可能不足以评估企业的全部承诺，但它是实施负责任采购实践的重要工具，因为它支持标准化的评估手段，并且如果实现自动化，则可以有效地对大型供应基地进行评估。

了解更多并帮助我们改善

欲知详情，请参考以下网站：www.beef toolkit.net

欢迎您与我们分享您的看法，以帮助我们完善本简报
(发邮件至beef toolkit@proforest.net)。

致谢

Proforest借此感谢以下人员和机构对本文档早期草稿的反馈意见和建议：

Lisandro Inakake de Souza ([Imaflora](#))

Fernanda Coletti, Isabele Goulart, Tomasz Sawicki ([CDP](#))

Pedro Amaral ([Mars](#))

图片来源

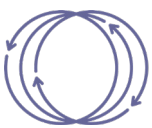
所有 (C) Proforest

参考文献

- 1 动物运输指南 (GTA) 是政府的一项要求, 必须告知牛从农场到另一个屠宰场之间的行径。它用于追踪动物的卫生状况和健康状况, 并已被用作可靠的地理信息来源参考数据, 因为它包含了动物原产地的详细信息, 例如供应商ID、农场ID、市镇和州。GTA的模型可通过以下链接查询: <https://www.gov.br/agricultura/pt-br/assuntos/sa-nidade-animal-e-vegetal/saude-animal/transito-an-imal/arquivos-transito-internacional/ModelodeGTA.pdf>
- 2 第四届环境和文化遗产委员会, 肉类工业和零售商参与, 并得到Imaflora的支持, 2020年。《亚马逊肉牛供应商监测协定》。可通过以下链接查询: https://www.beefontrack.org/public/media/arquiv-os/1597065710-guidelines_compliance_monitoring_protocol.pdf
- 3 作为遵守巴西《森林法》的第一步, 生产者需在农村环境登记处 (CAR, 葡萄牙语) 登记。更多信息, 请参阅: [Assessing compliance with the Forest Code: a practical guide.](#)
- 4 PRODES是巴西政府的一个项目, 用于监测巴西合法亚马逊地区的毁林情况, 自1988年以来在亚马逊地区及2000年以来在塞拉多地区的年毁林率进行发布。可通过以下链接对亚马逊和塞多拉生物群落的Prodes进行评估: <http://terrabrasilis.dpi.inpe.br/en/home-page/>
- 5 原住民领土受联邦法律保护, 政府将其分配给原住民供他们在其上生产 (包括养牛)。有关原住民领土的信息可通过以下链接查找: <http://www.funai.gov.br/index.php/indios-no-brasil/terras-indi-genas>.
- 6 《肉牛协议》 (Compromisso Público da Pecuária- CPP) 是由肉类包装商签署并由绿色和平组织提倡的一项公共承诺, 《行为调整条款》 (Termo de Ajustamento de Conduta-TAC) 是一项具有法律约束力的行动计划, 旨在确保遵守法律, 由检察官办公室与每个屠宰场之间签署。
- 7 Amigos da Terra (AdT), 2020.帕拉州的TAC牛肉和畜牧公共承诺——可追溯性对减少亚马逊地区毁林的重要性。可通过以下链接查询: https://www.amigosdaterra.org.br/wp-content/uploads/2020/08/ADT-tac-compromissos_final.pdf
- 8 该协定由第四届环境与文化遗产委员会制定, 肉类行业和零售商参与制定过程, 并得到了Imaflora的支持。协定基于以下文件: 《帕拉州行为调整条款》 (2009年)、《法定亚马逊行为调整条款》 (2010)、G4《肉牛协议》——在亚马逊生物群落中以工业规模运营牛和牛产品的最低标准 (2009) 和肉类包装商统一地理监测协定提案 (2009-非公开文件)。
- 9 巴西气候、森林与农业联盟, 2020年。《巴西牛肉链的可追溯性: 挑战与机遇》, 最终报告和建议。可通过以下链接查询: <http://www.coalizaobr.com.br/boletins/pdf/Beef-Chain-Traceability-in-Brazil-challenges-and-opportunities-final-report-and-recommendations-v2.pdf>
- 10 “三角剖分”, 也称为“肉牛变暖”或“洗牛”, 允许处于非法状况的生产者以合法的方式出售其牛。(…) 在当时有很多人出售给肉类包装商, 生产者必须出示GTA, 以说明牛的来源。由于农场主知道肉类包装商不会接受禁运地区的动物, 因此使用另一个“干净”农场的GTA (…)” (第四届环境与文化遗产委员会, 肉类行业和零售商参与其中, 并得到了Imaflora的支持, 2020年)。

附加参考信息

- 问责制框架倡议(AFi), 2020年。《监测与验证操作指南》。可通过以下链接查询: https://s30882.pcdn.co/wp-content/uploads/2020/09/OG_Monitoring_Verification-2020-5.pdf
- 森林和农业合作组织 (CFA), 2019年。区域性指南: 《促进巴西亚马逊河和塞拉多以及阿根廷和巴拉圭的格兰查科地区零毁林和零土地转化牛肉、皮革和大豆供应链》可通过以下链接查询: <https://app.box.com/s/vw9knd9v1k8zejog3klv63y-s1zslh2oe>
- JBS, 2020年。JBS 绿色平台。可通过以下链接查询: <https://jbs.com.br/juntospelaamazonia/en/initiatives/jbs-green-platform/>
- Marfrig和IDH, 2019年。Plano Marfrig Verde。可通过以下链接查询: https://www.marfrig.com.br/static/pdf/sustentabilidade/plano-marfrig-verde/Marfrig_Sustentabilidade_BOA.pdf
- Proforest. 简报9: 巴西肉牛部门的社会-环境监测。可通过以下链接查询: https://www.proforest.net/en/publications/responsible-sourcing-and-production-briefings/bn09_eng_final_web.pdf



GOOD
GROWTH
PARTNERSHIP



proforest



Norad



这份文件是由Proforest编写，并已获得Creative Commons Attribution-NonCommercial-ShareAlike 4.0 International License的许可。若查阅本许可证，请浏览<https://creativecommons.org/licenses/by-nc-sa/4.0/>